

Wichtig!

Montagehandleiding

ISO-PLUS-SYSTEM®

Type IV

**aan massieve oppervlakken
of OSB/houten ondergrond**

09-2015

ISO-PLUS-ELEMENT type IV Niet brandbaar - bouwmaterialaalklasse A2

Onbrandbare warmte-isolatie en dampwerende laag voor plafonds in overdekte zwembaden

Toepassingen:

groot meerlaags dragerelement voor de warmte-isolatie en dampwerende laag in overdekte zwembaden, waarvoor specifieke brandveiligheidsvoorschriften gelden. In het bijzonder geschikt voor alle oppervlakken achter bekledingen, verlaagde plafonds, sauna's enz.

De type IV-elementen kunnen bovendien, al naargelang het systeem, **worden afgewerkt** met ISO-primer en ISO-plamuur voor sanitaire ruimten of weefsel.

ISO-metalen ringen (→ 40 mm) bevestigd. De bevestigingspunten worden met ISO-voegenband afgedekt (zie voegenverlijming).

Materiaalgegevens:

composietelement van minerale wol, gegarandeerde kwaliteit, niet brandbaar (bouwmaterialaalklasse A2), warmtegeleidingsgroep 045, aan beide zijden uitgevoerd met een dunne aluminiumplaat met beschermende lak van 0,1 mm, $S_D \geq 1.500$ m, dampdicht. Spec. warmtecapaciteit $c = 840$ J/kgK. Soortelijk gewicht $\rho = 150$ kg/m³

Afmetingen:

Lengte: 2.000 mm, breedte: 1.000 mm,

Dikte: 30 mm (4,5 kg/m²)

Dikte: 50 mm (7,4 kg/m²)

Ondergrond:

de ondergrond moet geschikt zijn voor pluggen en eventueel over voldoende draagvermogen voor het verlijmen beschikken.

Verwerking:

De ISO-PLUS-ELEMENTEN worden met ISO-slagankers (zie de montagehandleiding) c.q. op hout/metaal met snelbouwschroeven en telkens met

Voor overdekte zwembaden

ISO-PLUS-SYSTEM®

Wärmedämmung + Dampfsperre + Gestaltung

De ISO-PLUS-ELEMENTEN worden meestal direct op het onbewerkte plafond, de onbewerkte wand of de aanwezige tegels gemonteerd. De elementen worden aan de achterkant met ISO-voegenbandlijm **en** de bijbehorende pluggen bevestigd.

Bij Metall-UK moet een max. C-rails-afstand van 50 cm worden aangehouden. De ISO-PLUS-ELEMENTEN moeten met ISO-voegenband op vlakke C-rails worden geplakt.

De losse elementen worden stomp stotend zonder lijm in de tussenruimte gemonteerd.

Voegen en aansluitingen

Na de montage van de elementen worden de voegen met **ISO-voegenband-lijm** (aanbrengen met platte spuitmond) en de **aluminiumband** afgeplakt. Daarbij moet erop worden gelet dat alle wand-, dak- en plafondvlakken van het overdekte zwembad **rondom dampdicht** zijn uitgevoerd. Aansluitingen van componenten (bijv. ramen) moeten absoluut dicht zijn uitgevoerd (evt. details opvragen of de werkzaamheden met ISO afstemmen). De voegenverlijming moet conform de uitgebreide montagehandleiding worden uitgevoerd.

Doorbraken voor elektrische leidingen e.d. moeten zoveel mogelijk worden vermeden. Anders permanent elastisch afdichten. Daarbij moeten de kabels afzonderlijk worden afdicht. De brandveiligheidsvoorschriften moeten in acht worden genomen.

Doorvoeren voor verlaagde plafonds moeten met speciale pluggen (K6x70/20C zie afzonderlijk merkblad) en ISO-afdichtringen worden uitgevoerd (aanschaf van pluggen rechtstreeks via ISO-PLUS).

Montagehandleiding

ISO-slagankers met metalen ring

Voor de bevestiging van niet-brandbare ISO-PLUS-elementen type IV op beton.

ISO-slagankers

Boorgat 6 mm

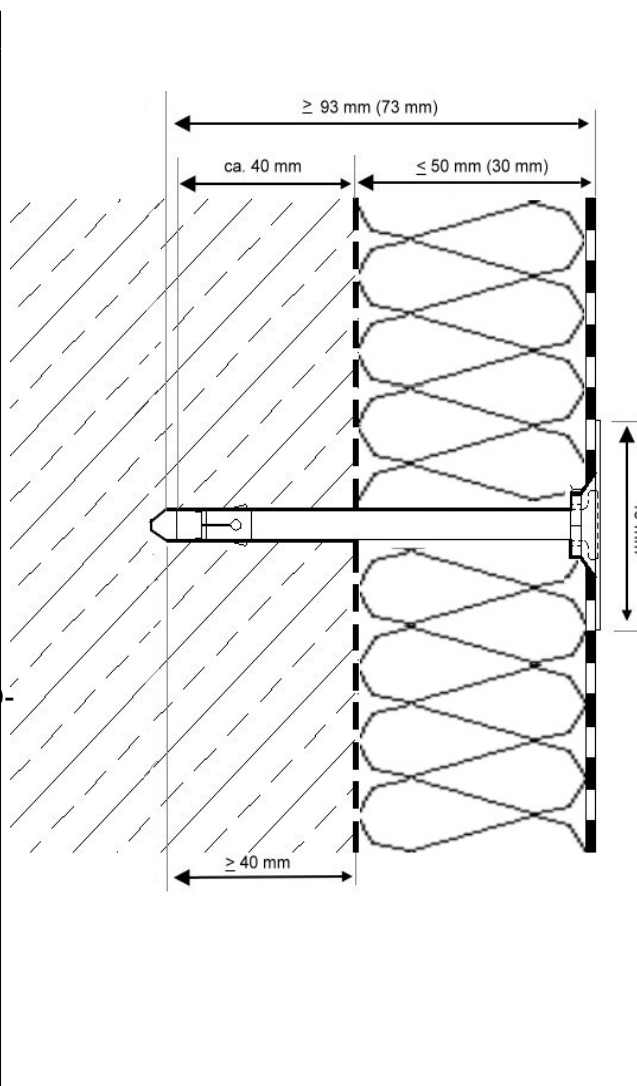


Pluglengten:

ca. 90 mm voor isolatiemateriaal
van 30 en 50 mm dik

Het ISO- slaganker moet samen met de ISO-
metalen ring conform de afbeelding
hiernaast in het boorgat van 6 mm worden
getikt.

Het anker spreidt zich dan automatisch uit
tegen de wand van het boorgat. De kop van
het slaganker verzinkt tot de desbetreffende
verdieping van de ISO-metalen ring, zodat
een vrijwel vlak oppervlak wordt
gerealiseerd.



Let op:

De bevestigingsplaats moet worden afgedekt met **ISO-voegenband** (ca. 6 x 6 cm)
en **ISO-voegenband-lijm aangebracht over het volledige oppervlak.**

De gehele constructie moet voor de montage bouwkundig worden vrijgegeven.

ISO-voegenafdichting



ISO-voegenband-lijm:

De ISO-voegenband-lijm is bedoeld voor een permanente verlijming van de aluminium voegenband op de voegen van de ISO-PLUS-ELEMENTEN. Het is een elastische, een-componenten kunststofmassa op PU-basis, die door de aanwezige luchtvochtigheid wordt geactiveerd. Deze wordt in folie

(600 ml) geleverd en met een gebruikelijk drukpistool aangebracht. ISO levert daarvoor speciale platte spuitmond.



Verwerkingstemperatuur:

De materiaal-, omgevings- en ondergrondtemperaturen moeten tenminste 5°C, maximaal 40°C bedragen. Op het tijdstip van verwerking moet de lijm altijd een temperatuur van ca. 15 - 20°C hebben (betere viscositeit bij het aanbrengen).

Werkwijze:

de ISO-voegenband-lijm wordt met behulp van een ISO-platte spuitmond in

2 banen links en rechts naast de voeg in de spuitmondbreedte aangebracht. Daarbij moet erop worden gelet dat er een gelijkmatige, dunne lijmfilm met telkens drie lijmstrengen overeenkomstig de vorm van de spuitmondopening ontstaat.



Na een verdampingstijd van 2 - 5 minuten wordt de ISO-voegenband aangebracht en met een vlakke naadroller aangedrukt, zodat de ISO-voegenbandlijm vrijwel over de gehele breedte van de aluminiumband (6 cm) wordt verdeeld.

Verbruik: ca. 40 ml per meter voeg (voor aluminium strip van 60 mm).

Belangrijk:

*Bij het aandrukken van de voegenband moet erop worden gelet dat de voegenband-lijm wel goed wordt verdeeld, maar bij voorkeur niet aan de zijkant buiten de voegenband naar buiten komt. Is dat toch het geval, dan de vochtige lijm onmiddellijk met een droge doek verwijderen. Kleinere lijmresten op het aluminium oppervlak vormen geen probleem. Ook is het geen probleem als de aluminium band in het rolgebied een paar millimeter niet is vastgelijmd. **Ruimte goed ventileren.***

Hoeken van de ruimte: in de hoeken van de ruimte (bijv. overgang van de binnenwieling van het raam) wordt de ISO-voegenband om de hoek ook op het volledige vlak aan de korte kant van het ISO-PLUS-element (hardschuim) geplakt. Bandbreedte naar behoefte (6, 11, 22 cm).

Randaansluitingen: de ISO-voegenband hecht op vrijwel elke ondergrond met voldoende draagvermogen. Bij twijfel moet een lijmtest worden uitgevoerd. Bij aansluitingen met hout moet

Voor overdekte

Wärmedämmung + Dampfsperre + Gestaltung

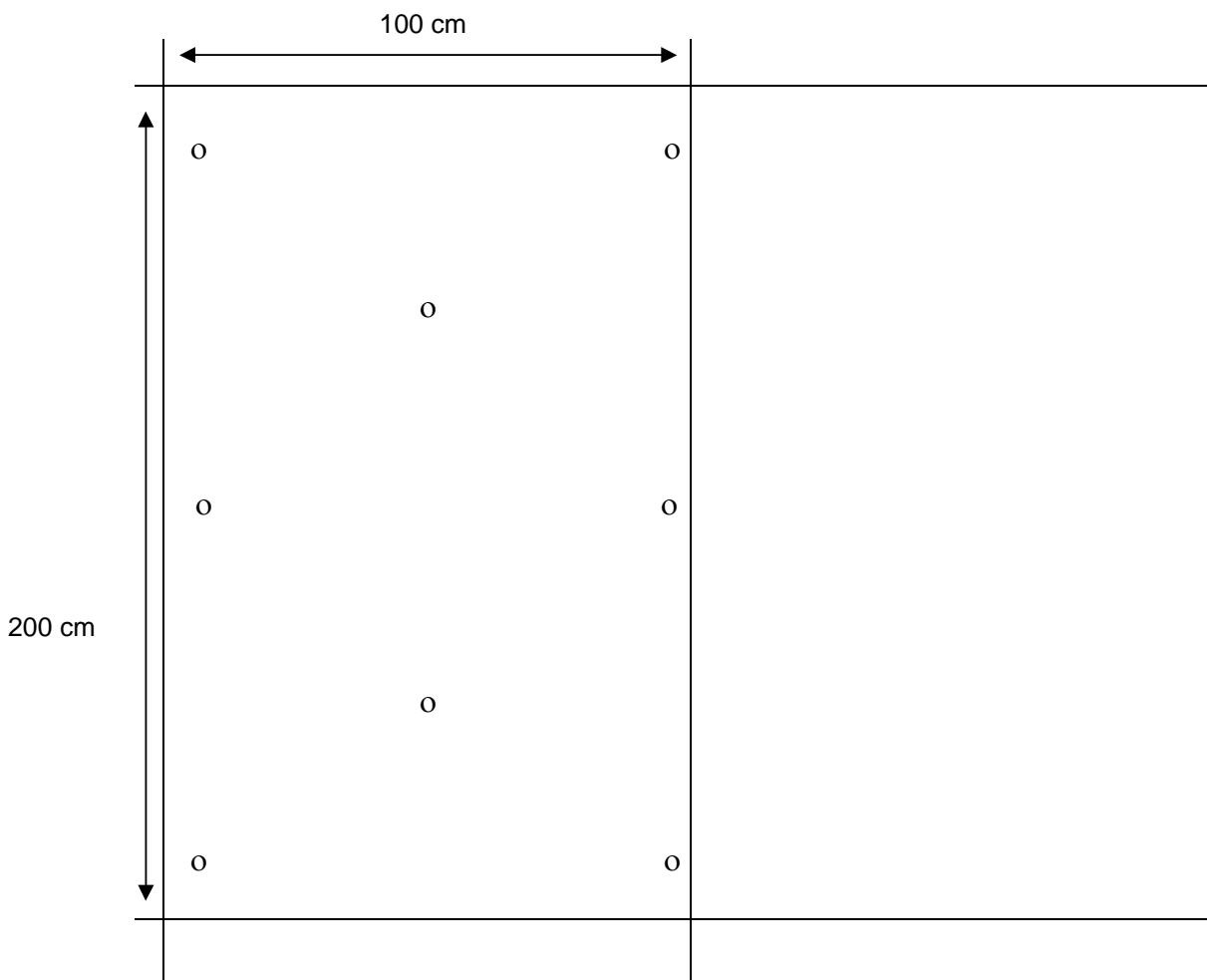
het hoekgedeelte mechanisch met een hoeklijst worden beveiligd (details opvragen). Bij Pag. 5 /type aansluitingen van metaal moet de exacte inbouwsituatie bouwtechnisch worden gecontroleerd (ISO-adviesdienst).

Het reactieproces van de ISO-voegenband-lijm duurt enkele dagen tot het eindresultaat is bereikt. Na ca. 4 uren kan het aluminium oppervlak evt. met ISO-oppervlakbescherming overgeschilderd worden.

Montageschema voor ISO-PLUS-ELEMENTEN type IV (afm. 200 x 100 cm)

Onbrandbare warmte-isolatie en dampwerende laag voor overdekte zwembaden

(het aluminium blijft onbewerkt) met verlaagd plafond



8 stuks ISO-metalen pluggen + ISO-klemringen per ISO-PLUS-ELEMENT
(ondergrond van beton)

8 stuks ISO-klemringen en snelbouwschroeven (ondergrond van
hout)